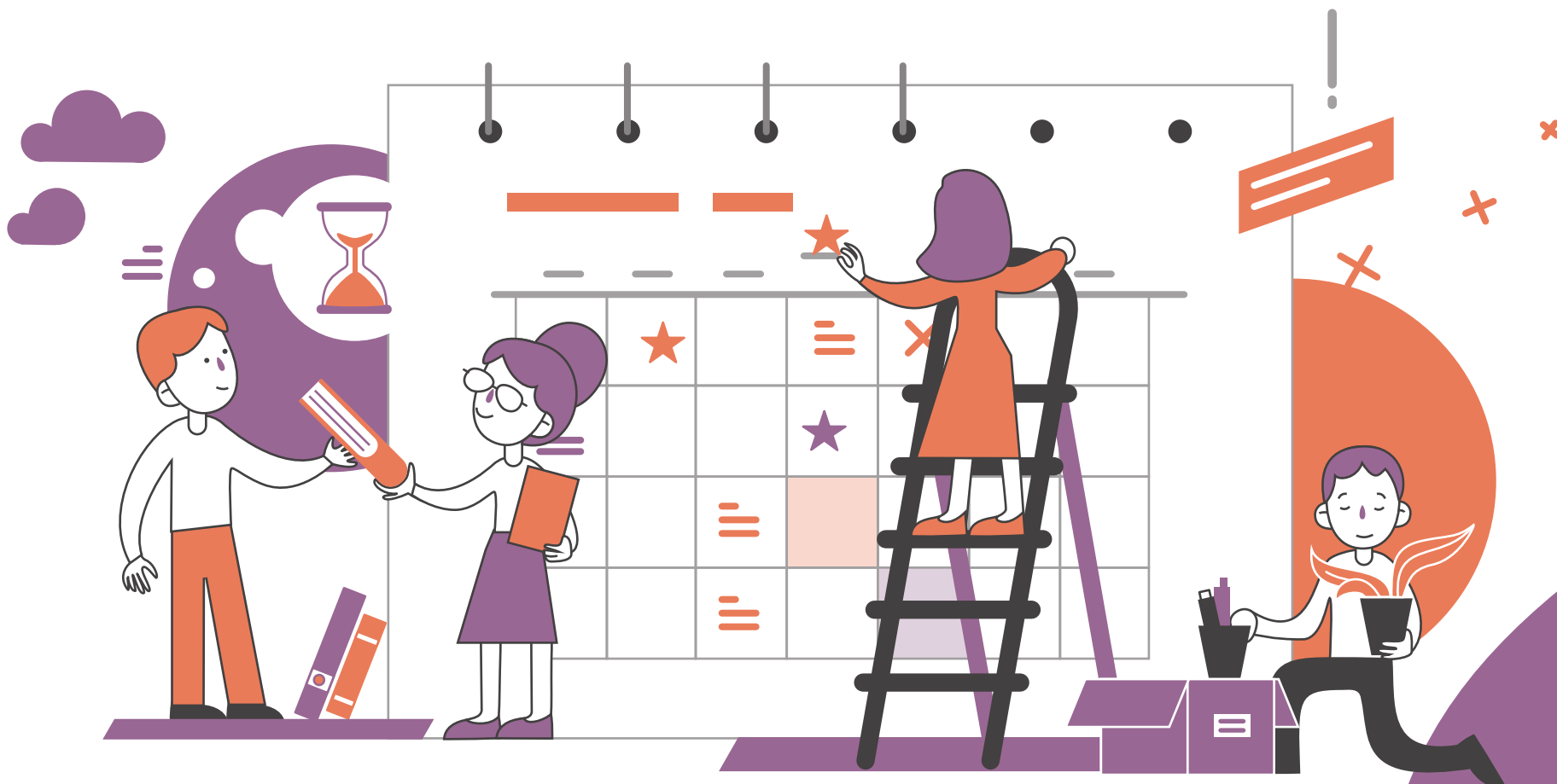




Настоящата публикация е финансирана по програмата "Права, равенство и гражданство" (2014-2020) на Европейския съюз



Growing Up Equal



СЪЗДАВАНЕ И ВЪВЕЖДАНЕ НА
ПОЛИТИКА ЗА РАВЕНСТВО
МЕЖДУ ПОЛОВЕТЕ В УЧИЛИЩЕ
НАСОКИ КЪМ УЧИЛИЩАТА



ФОНДАЦИЯ
РАБОТИЛНИЦА
ЗА ГРАЖДАНСКИ
ИНИЦИАТИВИ



Каква е целта на тази политика?

Целта на политиката е:

- Да операционализира прилагането на хоризонталния приоритет за равнопоставеност между половете в училище като част от държавната Стратегия за развитие BG 2020;
- Да синхронизира и укрепи мерките за превенция и борба с насилието в училище, включително насилието основано на пола;
- Да насърчава принципите на равенство и справедливост в училищната общност;
- Да насърчава осведомеността по въпросите, свързани с пола, и да подпомага развитието на приобщаващи училища;

Кой носи отговорност за създаването и въвеждането на политика за равенство между половете?

Ръководството на всяко училище е отговорно за създаването и прилагането на политика за равенство между половете. Това начинание трябва да бъде подкрепено от Обществения съвет в качеството му на орган за граждански контрол в образованието, за да се осигури консистентно прилагане на мерките и от родителите.

Кой ще формулира политиката за равенство между половете?

Цялата училищна общност, включително директорът, персоналът, общественият съвет или други излъчени представители на родителите, учениците и ученическият съвет следва да участват в изработката на политика за равенство между половете.

При стартиране на процеса трябва да се вземе предвид

- Има ли служители с опит в областта на равенството между половете? Последните могат да бъдат използвани като ресурс при реализиране на процеса.
- Кой ще отговаря за изпълнението и непрекъснатия мониторинг на политиката?
- Как ще се управлява изпълнението и оценката?

Препоръчани етапи при изготвянето на политиката за равенство между половете

- консултация с училищната общност и постигане на съгласие относно необходимостта от такава политика
- одит на училищната практика
- изготвяне на проекта за политиката
- консултиране на проекта с училищната общност и разпространение
- приемане, въвеждане и популяризация
- непрекъснато изпълнение
- текуща оценка (минимум веднъж годишно)



Етап 1**Консултация с училищната общност и постигане на съгласие относно необходимостта**

Това е първият етап от процеса на създаване на политика за равенство между половете и въвеждането ѝ в училище. Той включва информирание на всички членове на училищната общност, че тази политика ще бъде разработена. Важно е да се определи ясно с кого ще се провеждат консултации в този процес и как ще бъдат събрани и разгледани различните мнения.

Персонал

Да се определи лице или работна група от няколко учители, които ще отговорят за събиране и обработване на мненията на персонала.

Родители, настойници, попечители

Общественият съвет (или Настоятелството) може да поеме отговорност за събиране и разглеждане на мненията на тази група. Подходящи инструменти за събиране на мнения: родителско-учителски срещи, онлайн анкети и др.

Ученици

Ученическият съвет, където съществува такъв, е подходящ орган за събиране и

оценка на мнението на децата и по-големите ученици.

Подходящи инструменти за събиране на мнения и за тяхната обработка: онлайн гласуване през сайта на училището, фокус-групи с ученици и др.

Времева рамка

Важно е да се избере реалистична, но и обозрима времева рамка.

Етап 2**Одит на училищната практика**

Важно е да се направи цялостен преглед на училищните практики и политики с участието на всички заинтересовани страни, изброени по-горе. За целта, препоръчваме да се ползва модела на Одит, който е част от ресурсите, достъпни през сайта growinguprequal.frgi.bg.

Етап 3**Изготвяне на проект на политика**

Училищата могат да използват формата, която е част от ресурсите за училища достъпни през сайта, за да си помогнат при разработването на своята политика за равенство.

Етап 4**Консултация и разпространение**

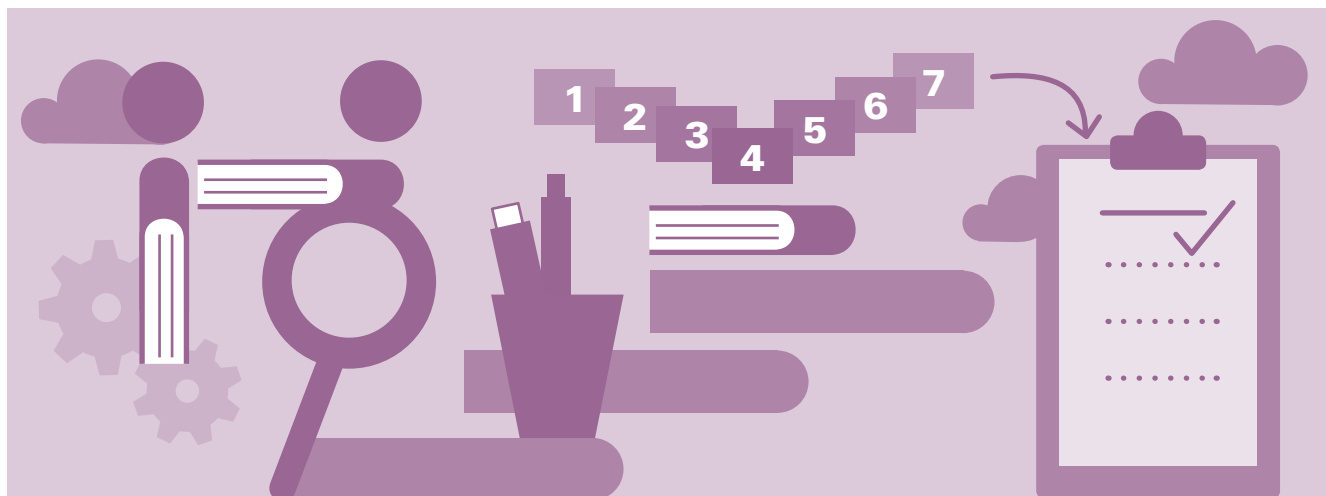
Определете кой отговаря за разпространението на политиката. Разпространете проекто-политиката, консултирайте се с училищната общност и при необходимост я променете. Определете реалистичен срок за ревизиране на политиката на база събраната обратна връзка. Изберете подходящи методи и подходи за включване на всички заинтересовани страни в консултациите.

Етап 5**Приемане, въвеждане и популяризация**

Договорената политика трябва да бъде одобрена от Учителския съвет и Директора, както и от Обществения съвет на училището преди нейната официална ратификация и въвеждане. Предвидете възможност за разпространение на политиката сред родителската общност – наличието на родителска асоциация е от полза в този процес. Запознайте членовете на училищната общност с ратифицираната политика. Добра практика е тази политика да бъде достъпна през уебсайта на училището.

Етап 6**Непрекъснато изпълнение****Роли и отговорности**

Кой ще координира напредъка на политиката, ще насърчава и приема обратна връзка относно нейното прилагане и ще докладва на ръководството на училището? Кой носи отговорност за запознаване на родителите с въведената политика? Кой носи отговорност за въвличане на учениците в мониторинга на прилагането?

**Етап 7****Оценка**

Как ще разберем, че политиката е ефективна? Посочете редица практически примери, които ще демонстрират успеха на политиката, например:

- повишаване на осведомеността за езика на равенството.
- всички ученици, независимо от пола, да имат достъп до всички области на учебната програма и да участват в тях.
- обратна връзка от членовете на училищната общност.

Отговорност за прегледа

Определете кой ще участва в прегледа на политиката:

- членове на персонала
- ученици
- родители
- Управителен съвет
- други.

Срок за изпълнение

Включете предварителни дати за преглед и отчитане. Посочете колко често ще се събира и анализира информацията относно ефективността на политиката: препоръчително е това да става минимум веднъж годишно.

Срок за преглед и ревизии

Посочете конкретен период за преразглеждане на тази политика, например веднъж на всеки 5 години.

Модел на училищна политика за равенство между половете

Предложение за структура на политиката за равенство между половете

Заглавие:

Политика за равенство между половете

Въвеждащо изявление

Посочете как и кога е била формулирана политиката и кой е участвал в нея.

Обосновка

Посочете защо е необходимо да се разработи политика за равенство между половете в този момент.

Необходимо е да се разработи политика за равенство между половете, за да:

- насърчава принципите на равенство и справедливост в училищната общност
- осигури широко и балансирано образование за всички ученици
- насърчи осведомеността по въпросите, свързани с пола

- подпомогне развитието на приобщаващо училище
- и да съдейства за реализацията на принципа за равенство между половете, заложен в държавната стратегия за развитие, България 2020

Връзка с действащото законодателство, както и с други документи и правила на училището

Свържете политиката с действащото българско законодателство: Закон за равнопоставеността между жените и мъжете (2016г.), Закон за защита от дискриминация (2004 г.), Закон за предучилищното и училищното образование (2016 г.). Свържете политиката с Етичния кодекс на училището и с Правилника за вътрешния ред. По какъв начин тези документи подкрепят и насърчават принципа на равенство между половете?

Цели

Посочете какво цели училището с формулирането на тази политика, например:

- изграждане на училищна общност, ангажирана с насърчаване на равенството между половете.
- да се подобри разбирането на влиянието на пола върху училищната практика.
- да насърчаваме всички ученици да разгърнат пълния си потенциал, независимо от пола им.
- да насърчава принципите на справедливост и равенство за всички.
- да създадем среда, в която разнообразието се цени и отбелязва.
- да гарантира, че училището спазва законодателните изисквания и принципите на добрата практика.

Кой е участвал в изготвянето на политиката?

Опишете модела, който сте използвали за създаване на политиката:

- Тази политика е създадена от персонала на училището в сътрудничество с родителите и учениците;
- Тази политика е създадена от Комисия, състояща се от двама членове на персонала, двама родители, двама ученици и двама членове на ръководството на училището, на базата на допитване сред всички заинтересовани страни от училищната общност.

Съдържание на политиката

Политиката трябва да включва следното

Изложение на мисията или характерните дух и етика на училището

По какъв начин визията, мисията, целите, характерният дух и етосът на училището подкрепят и насърчават принципите на равенството между половете за цялата училищна общност - персонал, ученици, родители, ръководство и общност?

Връзка с политиката за управление на човешките ресурси

Въпросите, свързани с практиките за равенство в заетостта и равно третиране на жените и мъжете на работното място, също могат да бъдат разгледани в политиката.

Връзка с други политики

По какъв начин тази политика се свързва с други действащи политики и усилва тяхната ефективност:

- Правилник за превенция и борба с тормоза и насилието в училище
- Политика за подкрепа на учениците със специални нужди
- Политика за равенство и недискриминация (етичен кодекс на училището)
- Правилник за извънкласните дейности
- Правилник за вътрешния ред, вкл. училищна униформа
- И др. релевантни документи

Връзки с общността

Родители

- Посочете как училището ще насърчава и двамата родители, когато е възможно, да присъстват на родителските срещи.

- Опишете практиката за комуникация с двамата родители в случай на развод или раздяла.

- Посочете как училището ще работи за постигане на баланс между половете в родителската асоциация.

Общност

Описване на училищната политика за включване на доброволци по отношение на:

- баланс между половете
- гарантиране, че персоналът, различен от работещите в училището, е запознат с политиките и процедурите за равенство на училището.

Взаимодействие в класната стая и по време на часовете

- взаимодействие в класната стая: взаимодействие между учител и ученик, взаимодействие между ученик и ученик
- подходяща литература, налична в библиотеката
- ресурси и подходи за повишаване на информираността на учителите



Неформално общуване извън класната стая и на гвора

Включва преглед на материалната и спортната база:

- училищна украса, информационни материали и визуални изображения
- разположение на местата за сядане, организация на класната стая
- неформално взаимодействие в между-часията м/у учители и ученици и между учениците
- детска игра и спортове
- достъпност на средата, включително на спортните съоръжения за момичетата и момчетата
- равно участие на момичетата и момчетата в спортни дейности и извънкласни дейности

Училищният гвор

Какви промени възнамерява да направи училището, за да подобри взаимодействието между половете в училищния гвор? Обърнете специално внимание на местата за спорт и на спортната база като цяло.

Други

- Всички други въпроси, които са от значение за училището.

Събиране на обратна връзка

- Методи, подходи и канали за събиране на обратна връзка за случаи на неравно третиране
- Отговорности за вземане на мерки при получаване на сигнали
- Какви мерки ще бъдат взети от ръководството?

Оценка на ефективността

- Методи на оценка
- Отговорности при оценката
- Периодичност на оценката
- Доклад и отговорности за последващи действия

Ревизия на политиката

- Определяне на период на задължителна ревизия и осъвременяване



